

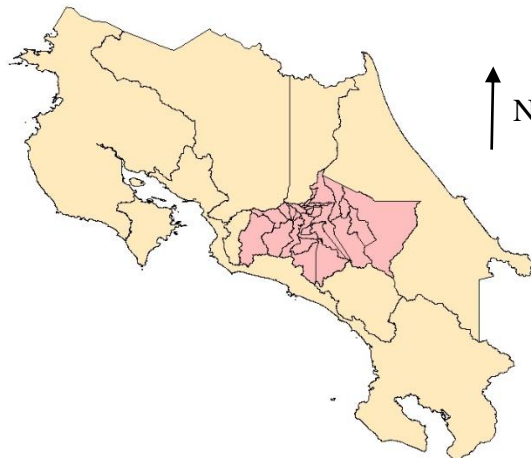
Diagnóstico Minero Región Central 1 Periodo 2018-2019

Nombre: Licenciado Esteban Bonilla Elizondo. Coordinador Minero Región Central 1

Oficinas Centrales, San José.

Correo: ebonilla@minae.go.cr

Ubicación: Abarca los cantones de la provincia de Cartago y los cantones de la provincia de San José a excepción de Pérez Zeledón y una pequeña parte de Turruabares.



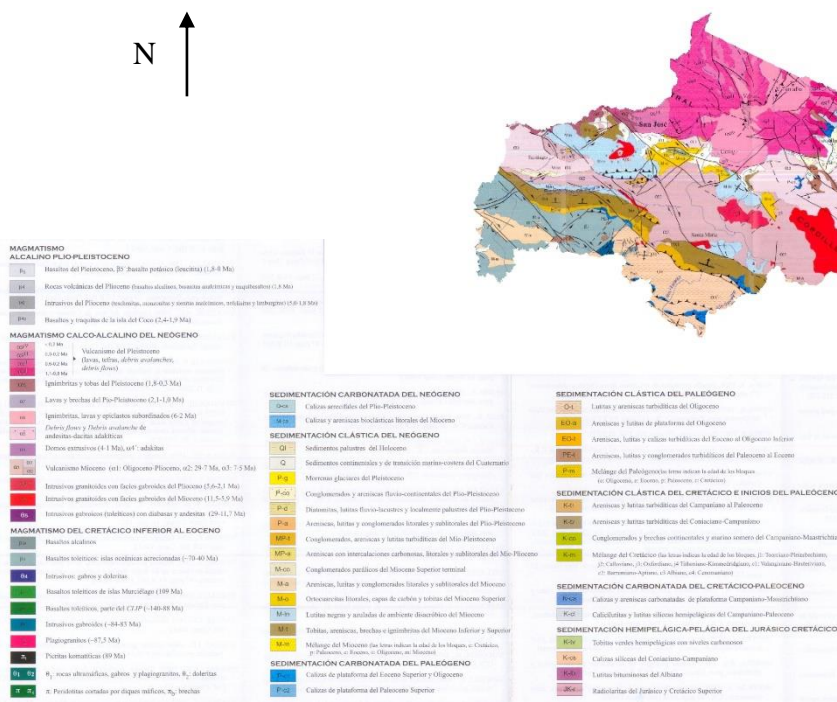
Características de la Región

La Región Central 1 geomorfológicamente es muy diversa ya que incluye edificios volcánicos complejos como el Volcán Irazú y el Volcán Turrialba. Además mesetas y valles de sistemas fluviales de importancia ubicados al sur como el río Candelaria, Pejibaye, Atirro, entre otros. También hay presencia de cadenas montañosas asociadas a orogénesis de productos intrusivos como los ubicados al sur de Escazú, Alajuelita y Santa Ana. Sumado a las cuencas de productos carbonatados donde se explota caliza y otros sedimentos con alto contenido de Sílice. Por esta razón la geología es muy variada y las perspectivas mineras también.

La región, desde el punto de vista minero se puede dividir en subregiones de acuerdo con las características geológicas de la región: se reconoce una serie de canteras de caliza que se han explotado de manera artesanal al sur de San José, en este sector también se ha aprovechado yacimientos de arenisca silíceas de manera industrial. En Cartago se destaca una actividad variada desde el punto de vista de productos como Caliza, rocas volcánicas y coluviales. En el sector de Pavas, Santa Ana y Escazú se produce agregados por medio del aprovechamiento de rocas volcánicas, específicamente en las cercanías de los cañones de los sistemas fluviales.



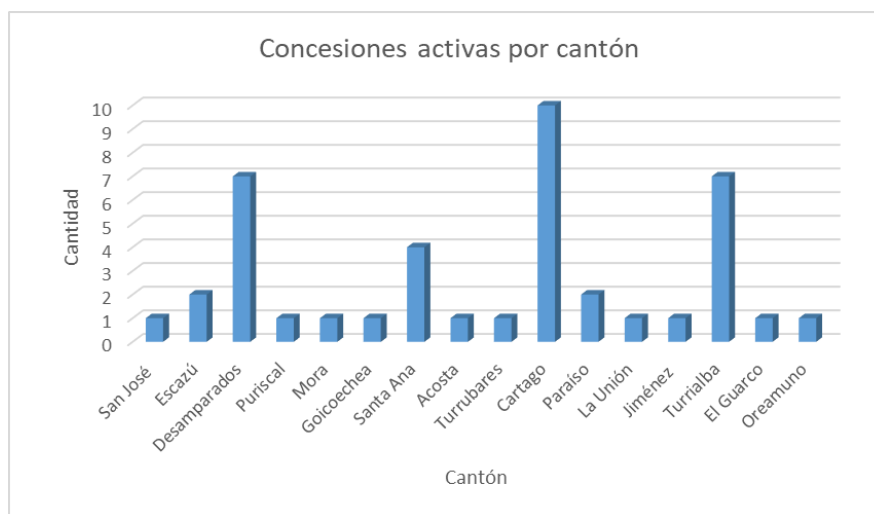
Mapa geológico:



El cuadro nº 1 muestra la cantidad de concesiones activas por cantón.

San José	1
Escazú	2
Desamparados	7
Puriscal	1
Mora	1
Goicoechea	1
Santa Ana	4
Acosta	1
Turrubares	1
Cartago	10
Paraíso	2
La Unión	1
Jiménez	1
Turrialba	7
El Guarco	1
Oreamuno	1

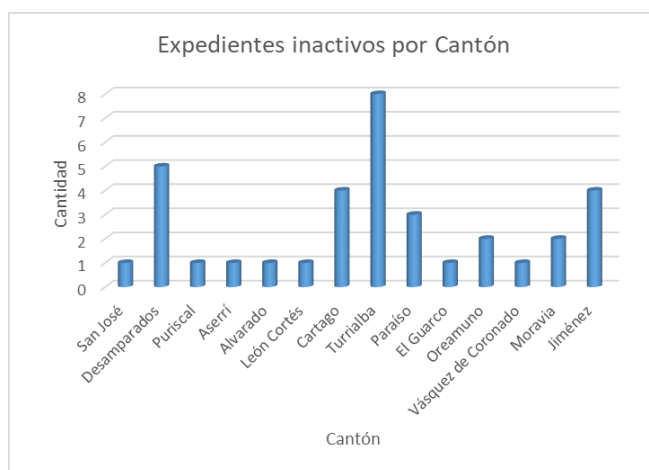
Gráfico N°1: Concesiones activas por cantón.



Con respecto a las concesiones activas no hubo variaciones importantes con respecto al periodo anterior. Se contabiliza un total de 42 concesiones activas, únicamente se observan variaciones en el cantón de Jiménez que les asignó la categoría de inactivas a tres concesiones por trámites de prórroga y se le asignó la categoría de activa a una concesión en Oreamuno por que continua con el procesamiento de material a pesar que no realiza extracción.

Se contabilizan 35 concesiones inactivas en la región. A continuación, se muestra las concesiones inactivas por cantón (Cuadro N°2y Gráfico N°2).

San José	1
Desamparados	5
Puriscal	1
Aserri	1
Alvarado	1
León Cortés	1
Cartago	4
Turrialba	8
Paraíso	3
El Guarco	1
Oreamuno	2
Vásquez de Coronado	1
Moravia	2
Jiménez	4

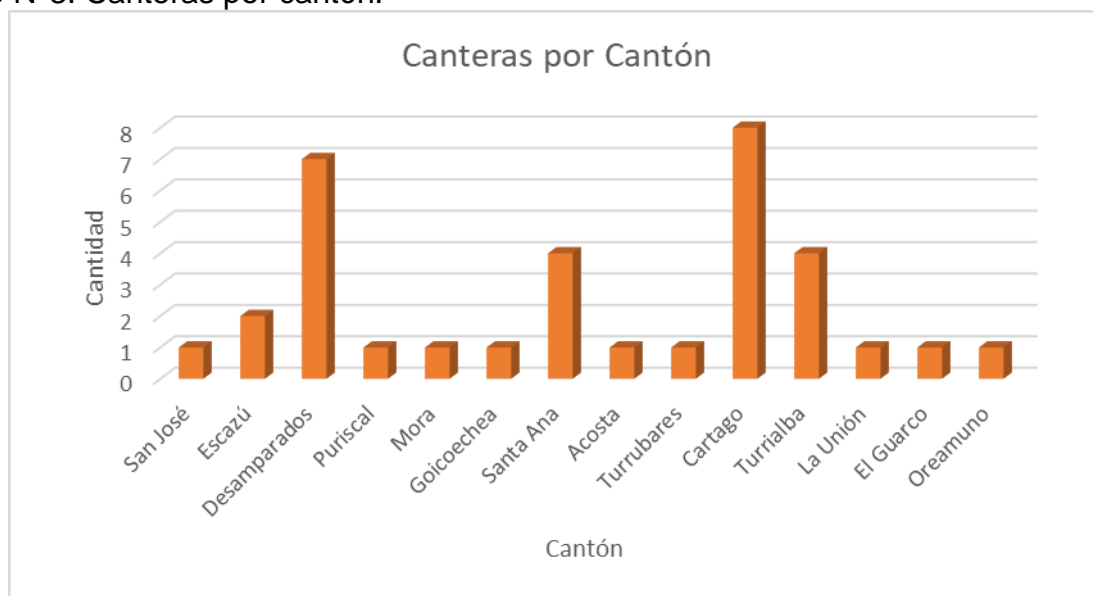


El cuadro N°3 muestra la cantidad de canteras por cantón.

San José	1
Escazú	2
Desamparados	7
Puriscal	1
Mora	1
Goicoechea	1
Santa Ana	4
Acosta	1
Turrubares	1
Cartago	8
Turrialba	4
La Unión	1
El Guarco	1
Oreamuno	1

Total 34

Gráfico N°3: Canteras por cantón.



Cuadro N°4: Concesiones según su estado de la región Central 1.

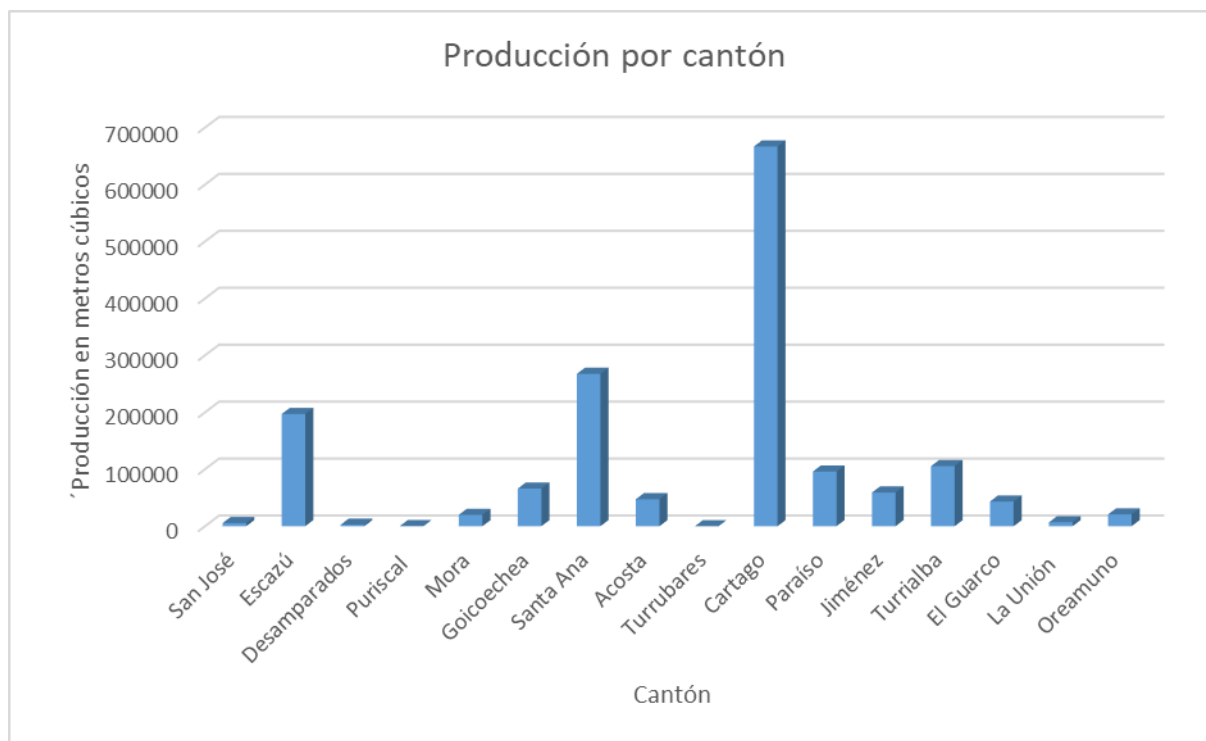
Activas	42
Cierre Técnico	6
Prórroga	3
Trámite	26

Producción:

CANTON	TITULAR	NO. CONCESION	EXPLOTADO (m³)	REMANENTE (m³)	TOTAL POR CANTON	ESTADO DE LA CONCESION
San José	Tajo Comag	1559	5727	447727	5727	Activa
Escazú	Monte Roca	1727	138 273,00	8 694 542	197228	Activa
	Tajo El Común	2362	58 955,00	4 920 347		Activa
Desamparados	Calera Patarrá	2008	1 380,00	448.620,00	2704	Activa
Desamparados	Guapanova	2284	1324,00	2.414.525,00		Activa
Desamparados	Juan Romero	2715	n.d.	n.d.		Activa
Desamparados	Marvin Fallas	2716	70	n.d.		Activa
Desamparados	Fernando Monge	2720	n.d.	n.d.		Activa
Desamparados	Hernan Fallas	2721	n.d.	n.d.		Activa
Desamparados	Jesús Fallas	2722	0	n.d.		Inactiva
Desamparados	Carmen Muñoz	2724	0	n.d.		Inactiva
Puriscal	Tajo San Ramón	2732	200	736 625,00	200	Activa
Mora	Tajo Tabarcia	2575	20 053	2 521 425	20 053	Activa
Goicoechea	Agropecuaria FIA	2491	66 155	2 600 000	66 155	Activa
Santa Ana	Cerro Minas	1962	100 000	861 607,00	267731	Activa
Santa Ana	Tajo Lindora S.A.	2357	73 236	1 433 507		Activa
Santa Ana	Santa Ana MECO S.A.	2366	94 495	1 693 305		Activa

Santa Ana	Tajo Santa Ana	2479	0	275 499,00		Activa
Acosta	Hacienda Río Jorco	2633	47 456	826 562,00	47 456	Activa
Turrubares	Tajo Zulay	2619	0	1.852.057,00	0	Activa
Turrubares	CDP Río Turrubares	18-2005	0	989.418,00		Activa
Cartago	Mina La Chilena	245	428 448	15 210 577,00	666959	Activa
Cartago	Mina La Chilena	257	0	7 781 577,00		Activa
Cartago	La Murta S.A	1646	85 997	813 900,00		Activa
Cartago	Las Concavas S.A.	1918	49 651	596 712		Activa
Cartago	Ladrillera Ind. Agua Caliente S.A.	1920	0	1.324.325,00		Activa
Cartago	Tajo Leitón	2159	0	1 013 484,00		Activa
Cartago	Mina Llano Grande HOLCIM	2476	53 827,00	1 508 872,00		Activa
Cartago	Tajo El Caracol	2679	4 790,00	1 374 543,00		Activa
Cartago	Empresas F. Mena P. S.A.	66-94	29 600,00	94 474		Activa
Paraíso	Quebradores Ujarraz S.A	8-91	96 115,00	635 356	96115	Activa
Paraíso	PLYCEM Construsistemas S.A	1P-2011	17 700,00	no		Activa
Jiménez	Río Atirro	3-2000	59312	168 645	59312	Activa
Jiménez	Quebradores Tucurrique	12-2006	0	416 641,0		Activa
Jiménez	Quebradores Alfa S.A	24-2010	0	361 793,00		Activa
Jiménez	Minas del Pejibaye S.A.	3-2011	0	114 429,00		Activa
Turrialba	Mina Azul de Turrialba	1721	44 191,00	822 177,00	105553	Activa
Turrialba	Tajo Corocal	2640	n.d.	132 149,00		Activa
Turrialba	Hda. Del Reventazón S.A (Tajo Torito)	2733	0,00	2 575 532,00		Activa

Turrialba	Tajo Aquiares	2759	4 652	1 408 939,00		Activa
Turrialba	Cafetalera La Zoila	118-93	0	341.690,46		Activa
Turrialba	Inversiones Material del Reventazon	14-2009	56 710	910 062,00		Activa
El Guarco	Silice de CR	2203	0	0	43454	Activa
El Guarco	El Volcancito	2270	0	567.523,10		Activa
El Guarco	Tajo La Luchita	2458	43 454,00	1 183 848,00		Activa
La Unión	Hacienda San Rafael	2754	6957	954180	6957	Activa
Oreamuno	Platanillal	2584	20920	304659	20920	Inactiva



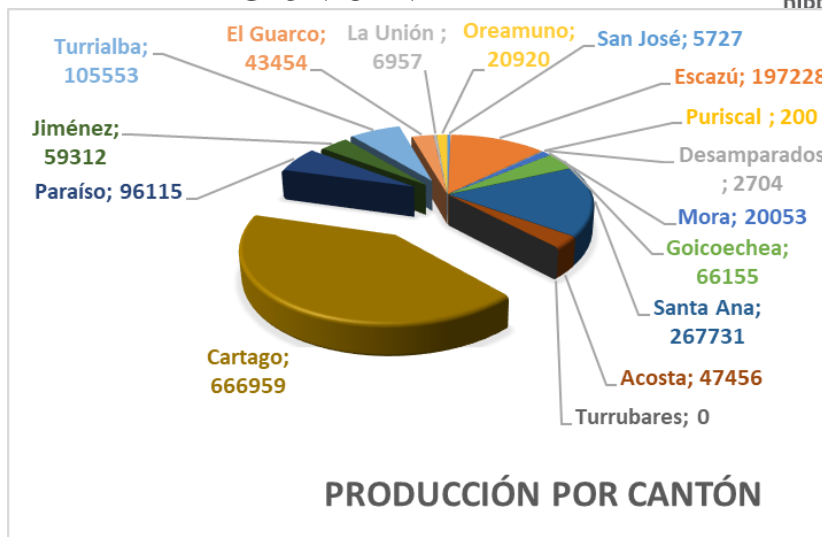


Gráfico de comparación de producción de los últimos periodos.



Conclusiones:

Se mantuvieron 42 concesiones activas durante el periodo y un total de 35 inactivas, algunas acogidas al proceso de cierre técnico y otras en suspensión esperando la prórroga. La mayor cantidad son concesiones en trámites que se extienden desde años atrás.

La producción se redujo con respecto al periodo anterior pasando de 2 151 407 metros cúbicos en el periodo 2017-2018 a 1 606 524 metros cúbicos en el periodo 2018-2019.

Cc. Consecutivo